

# SOFTWARE



*Manuale d'installazione*

# Sommario

	0
<b>I Installazione</b>	<b>2</b>
1 CADPak .....	3
2 CADPak LT .....	4
3 Software GIS .....	7
4 Chiave hardware .....	9
Chiave Parallela .....	9
Chiave USB .....	10
Chiave di Rete .....	12
5 Abilitazione software .....	13
Chiave Software .....	13
<b>II Aggiornamento</b>	<b>14</b>
1 Aggiornare/Disinstallare .....	14

# 1 Installazione

## Software I&S Applicativo per AutoCAD 2005/2006

**Attenzione:** prima di installare il Software I&S, leggere il seguente documento.

Installazione del software:

- Se si desidera installare CADPak LT, **seguire le istruzioni riportate in [CADPakLT](#)**, al primo avvio di CADPak digitare alla riga di comando di AutoCAD LT **CPMENU** per caricare i menu a tendina.
- Se si desidera installare CADPak Full o CADPak Pro, **seguire le istruzioni riportate in [CADPak](#)**.
- Se si desidera installare il software GIS, **seguire le istruzioni riportate in [Software GIS](#)**.
- Se si desidera aggiornare il software da una versione precedente, **seguire le istruzioni riportate in [Aggiornamento](#)**.

Installazione della chiave (**software con chiave hardware**):

- Se si dispone di una chiave USB è necessario installarne il driver. **Seguire le istruzioni riportate in [Chiave USB](#)**.
- Se si dispone di una chiave parallela è necessario installarne il driver. **Seguire le istruzioni riportate in [Chiave Parallela](#)**.

Abilitazione del software (**software senza chiave hardware**):

- Se non si dispone di una chiave hardware, ma si desidera ottenere il codice d'abilitazione del software, **seguire le istruzioni riportate in [Chiave Software](#)**.

Prima di procedere all'installazione del software, verificare di aver installato la versione corretta di AutoCAD:

<b>CADPak LT 11</b>	AutoCAD LT 2005/2006	<a href="#">vai all'installazione</a>
<b>CADPak Base 11</b>	tutte le versioni di AutoCAD 2005/2006	<a href="#">vai all'installazione</a>
<b>CADPak Professional 11</b>	tutte le versioni di AutoCAD 2005/2006	<a href="#">vai all'installazione</a>
<b>CADPak Full 11</b>	tutte le versioni di AutoCAD 2005/2006	<a href="#">vai all'installazione</a>
<b>GISPak 11</b>	tutte le versioni di AutoCAD 2005/2006	<a href="#">vai all'installazione</a>
<b>ProXXX 11</b>	tutte le versioni di AutoCAD 2005/2006	<a href="#">vai all'installazione</a>

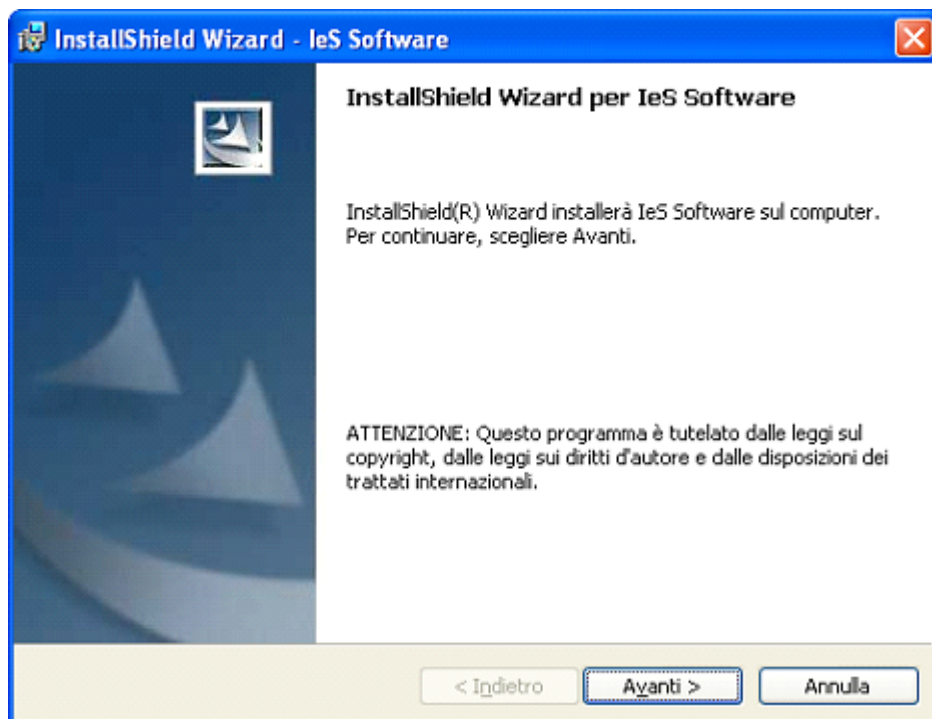
**Importante:** Non si garantisce il funzionamento su versioni di AutoCAD diverse dalla versione base.

Pertanto se si è installato un qualche aggiornamento (Service Pack o altro) fornito da Autodesk si è pregati di contattare I&S al fine di ottenere informazioni dettagliate sulla possibilità di eseguire CADPak sulla versione aggiornata di AutoCAD.

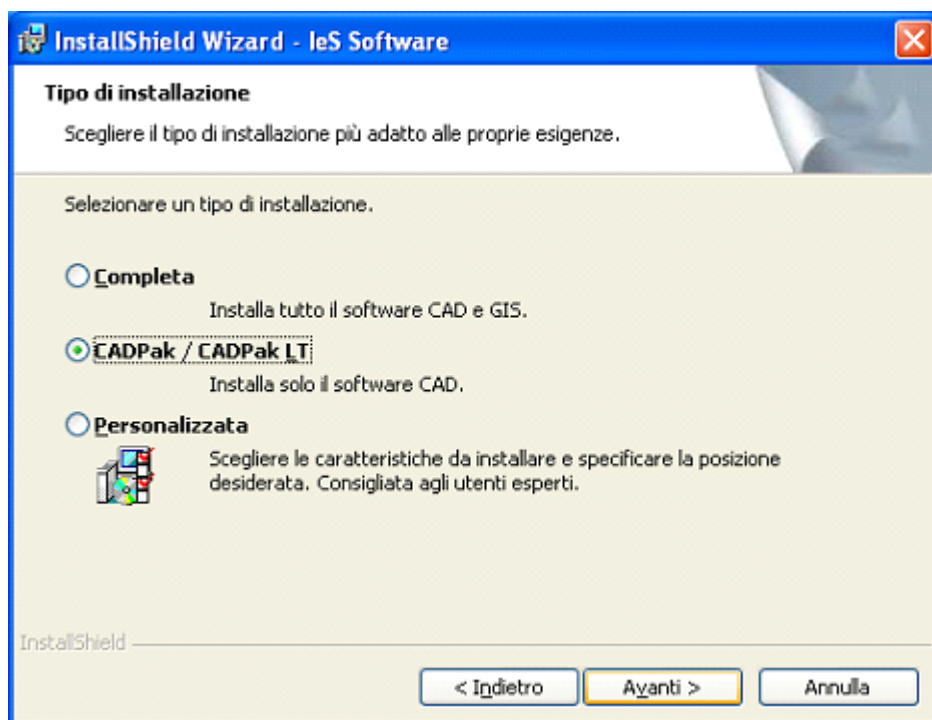
## 1.1 CADPak

Inserire il CD ed aspettare l'avvio automatico e cliccare su Software I&S oppure lanciare SETUP.EXE che si trova nella cartella \software\ies.

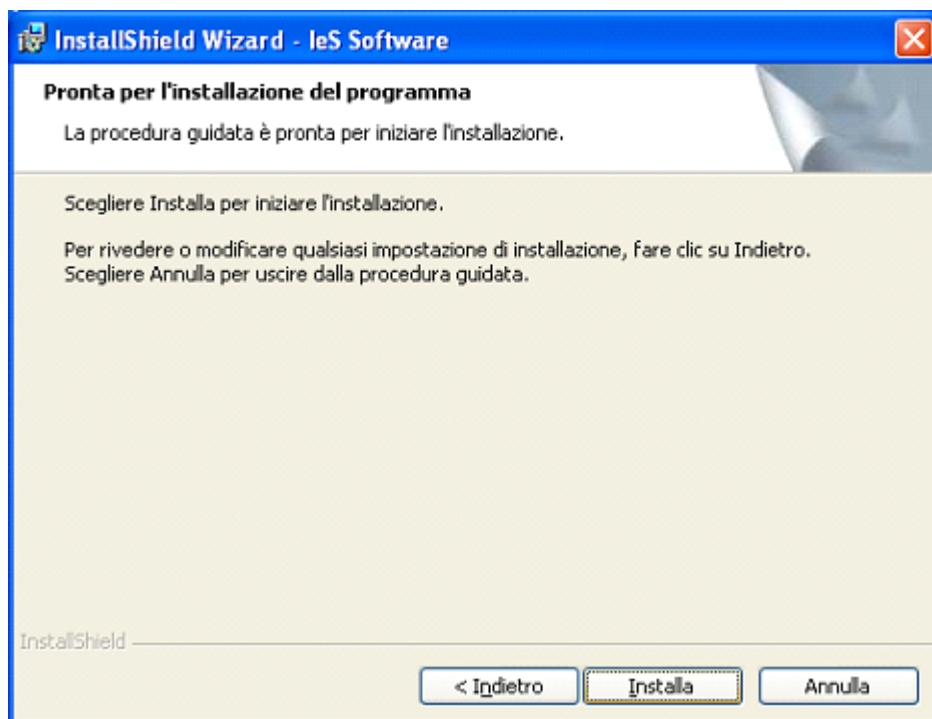
Il programma di setup visualizza la seguente sequenza di finestre di dialogo che segue, si raccomanda di effettuare le stesse scelte.



Avanti >



CADPak/CadPak LT - Avanti >



**Installa**

A completamento dell'installazione vengono anche generati i collegamenti per l'avvio e la configurazione di CADPak:

**Start ... Programmi ... CADPak ... :**

- **Avvia CADPak:** avvia AutoCAD con CADPak
- **Configura CADPak:** permette di impostare il nome del server e la porta dove è collegata la chiave hardware (solo per chiave di rete)
- **Installa driver per la chiave hardware:** installa il driver per la chiave hardware parallela
- **Rimuovi CADPak dalla configurazione corrente di AutoCAD:** avvia AutoCAD LT senza CADPak LT (solo per versione LT)

Per poter utilizzare CADPak, è necessario installare il driver per la chiave hardware:

- [Chiave parallela](#)
- [Chiave USB](#)
- [Chiave di Rete](#)

## 1.2 CADPak LT

### Verifica della versione di AutoCAD LT

Prima di procedere all'installazione di CADPak LT, verificare di aver installato la [versione corretta](#) di AutoCAD LT.

Come riportato al punto 10 della "Licenza d'uso di CADPak LT" non si garantisce il funzionamento su versioni di AutoCAD LT diverse dalla versione base.

Pertanto se si è installato un qualche aggiornamento (Service Pack o altro) fornito da Autodesk si è pregati di contattare I&S al fine di ottenere informazioni dettagliate sulla possibilità di eseguire CADPak LT sulla versione aggiornata di AutoCAD LT.

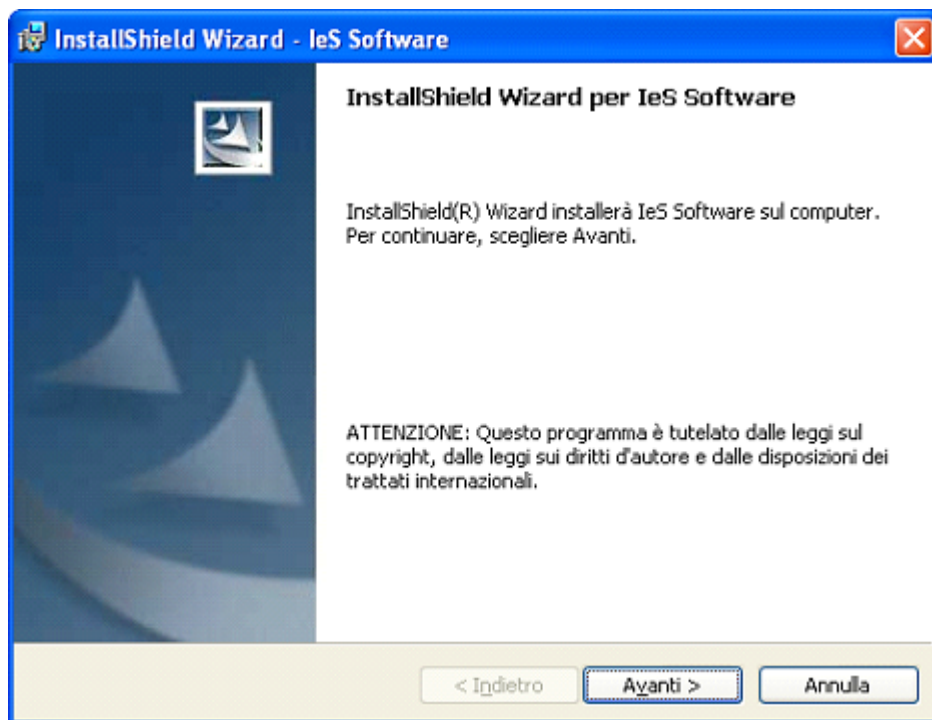
**Nota:** Per l'installazione di **CADPak Base** seguire le istruzioni di CADPak LT. In CADPak Base saranno disponibili solo i comandi del menu I&SCAD - CADUtility e la libreria dei blocchi.

### Installazione di CADPak LT

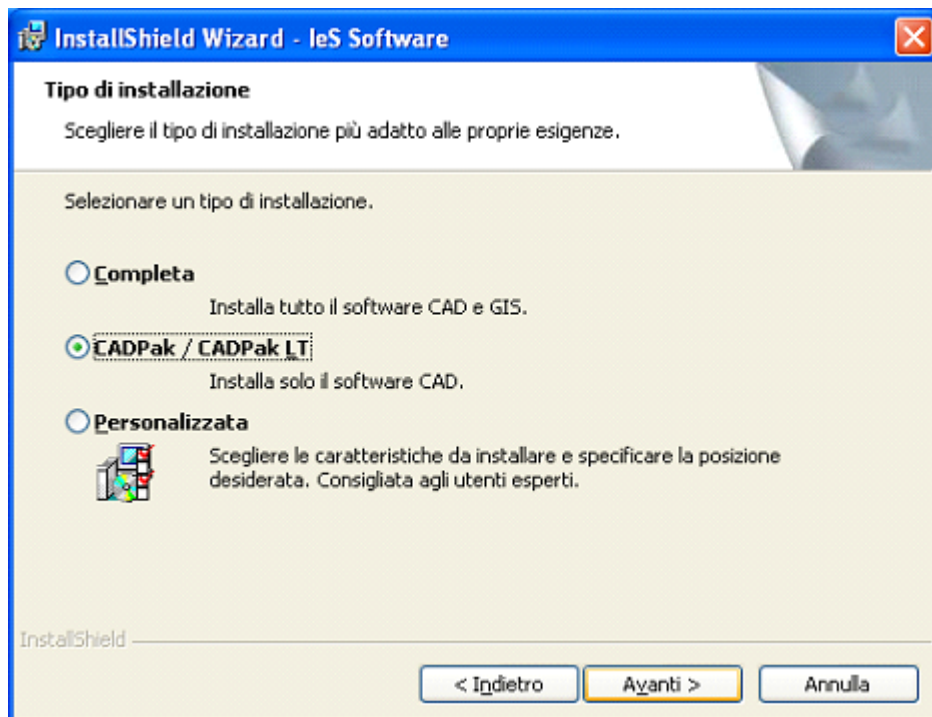
Inserire il CD ed aspettare l'avvio automatico e cliccare su Software I&S oppure lanciare

SETUP.EXE che si trova nella cartella \software\ies.

Il programma di Setup visualizza la seguente sequenza di finestre di dialogo che segue, si raccomanda di effettuare le stesse scelte.

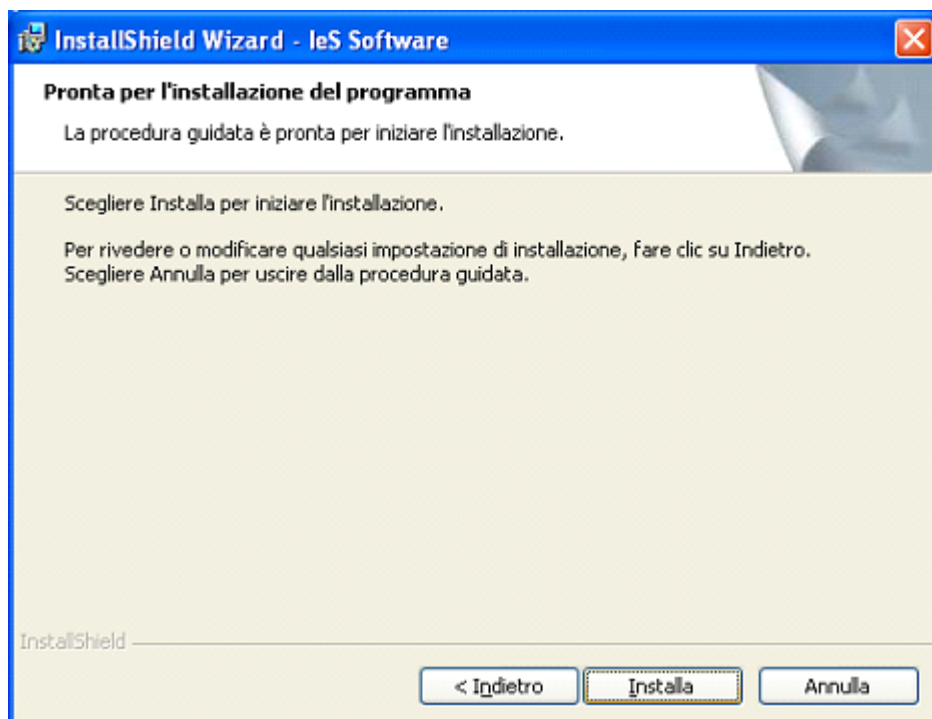


Avanti >



CADPak/CadPak LT - Avanti >





### Installa

A questo punto dopo qualche minuto di attesa CADPak LT viene installato. L'installazione crea le seguenti cartelle:

c:\programmi\ies\CADPak	Cartella di programma di CADPak LT
c:\programmi\ies\ Block Library	Libreria di simboli
c:\programmi\file comuni\ies	Cartella con dei file di supporto per CADPak LT

A completamento dell'installazione vengono anche generati i collegamenti per l'avvio e la configurazione di CADPak:

Start ... Programmi ... CADPak ... Avvia CADPak  
Start ... Programmi ... CADPak ... Rimuovi CADPak dalla configurazione corrente di AutoCAD

Il collegamento **Avvia CADPak** imposta AutoCAD LT in modo che all'avvio si carichi anche CADPak LT, mentre il collegamento **Rimuovi CADPak configurazione corrente di AutoCAD** serve per impostare AutoCAD LT in modo da non avviare anche CADPak LT.

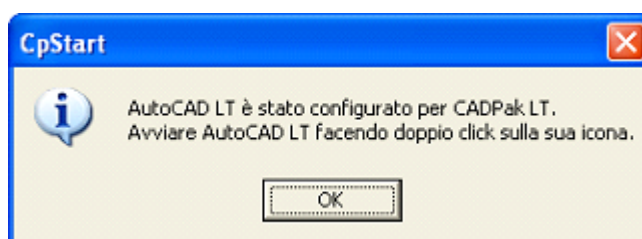
### Primo avvio di CADPak LT

#### **Fase 1 - Impostazione di AutoCAD LT**

Lanciare CADPak LT con il comando:

Start ... Programmi ... CADPak ... Avvia CADPak

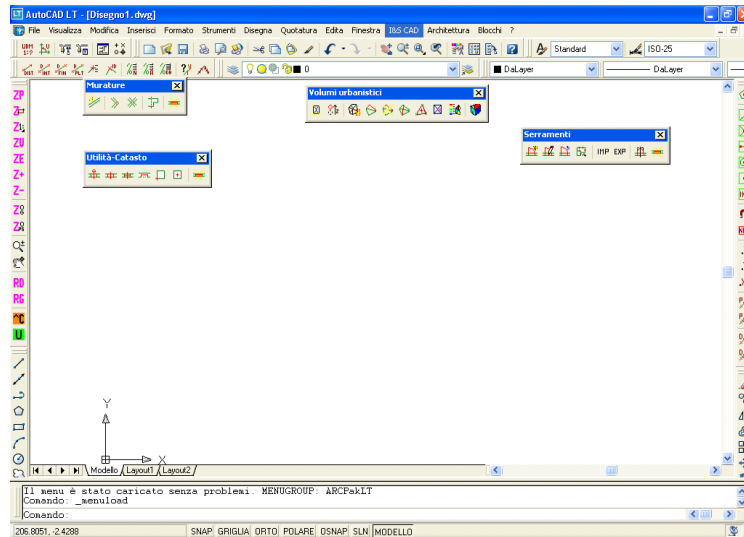
In questo modo viene visualizzata la seguente finestra di dialogo, la cui visualizzazione conferma che AutoCAD LT è stato istruito ad eseguire anche CADPak LT.



Avviare AutoCAD LT

**Fase 2 – Autorizzazione del prodotto**Versione senza chiave hardwareVersione con chiave hardware**Caricare i menu a tendina**

Se dopo l'installazione, non si sono caricati i menu a tendina (I&S CAD, Blocchi) digitare **CPMENU** alla riga di comando di AutoCAD LT.

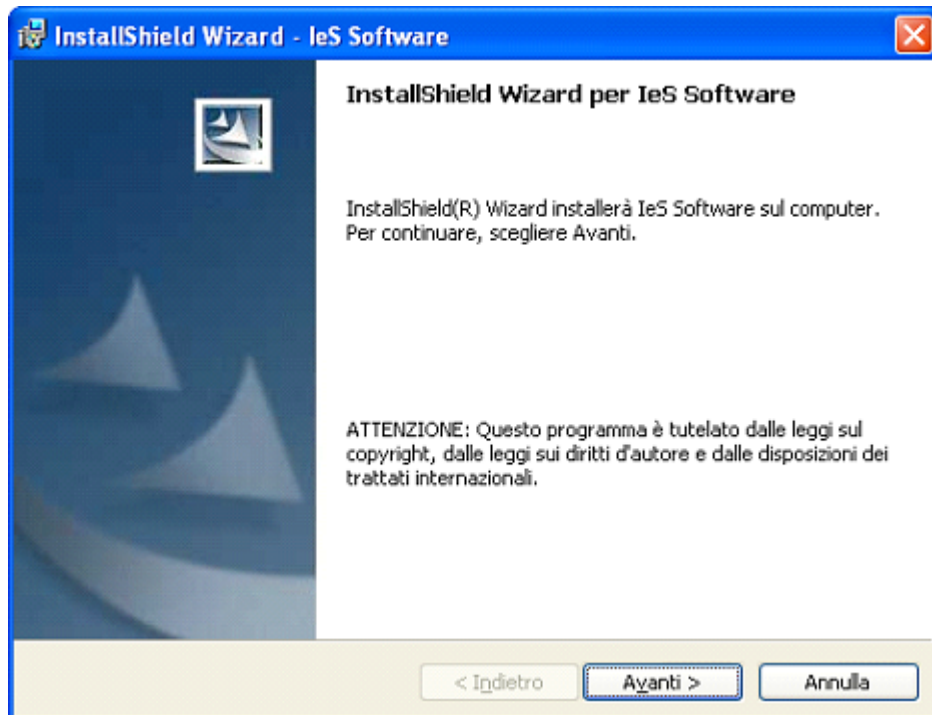


Apparirà il menu a tendina **I&SCAD**.

## 1.3 Software GIS

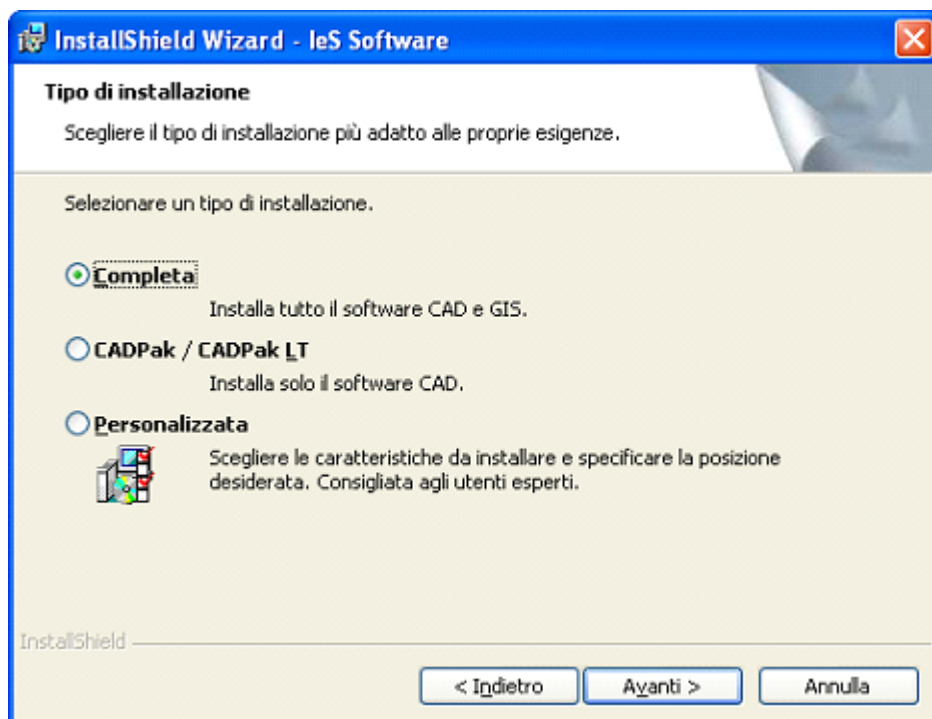
Inserire il CD ed aspettare l'avvio automatico e cliccare su Software I&S oppure lanciare SETUP.EXE che si trova nella cartella \software\ies.

Il programma di setup visualizza la seguente sequenza di finestre di dialogo che segue, si raccomanda di effettuare le stesse scelte.

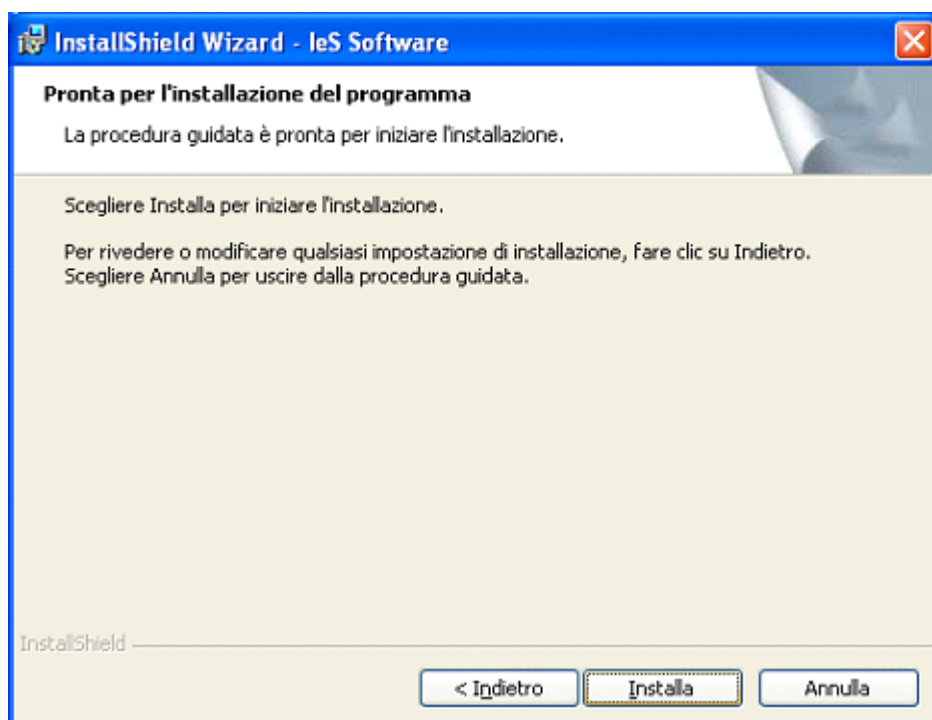


**Avanti >**





**Completa - Avanti >**



**Installa**

Il collegamento "Avvia CADPak" avvia AutoCAD con CADPak, mentre il collegamento "Rimuovi CADPak dalla ..." serve per impostare AutoCAD LT in modo si avvii automaticamente senza CADPak LT (opzione valida solo per coloro che installano CADPak su AutoCAD LT). Infine, il collegamento PREVedi per Windows avvia il modulo aggiuntivo di preventivazione e computo metrico.

#### **Installazione del driver per la chiave hardware**

Al termine dell'installazione e prima del primo avvio è necessario installare i driver per la chiave hardware::

- [Chiave parallela](#)
- [Chiave USB](#)

- [Chiave di Rete](#)

## 1.4 Chiave hardware

Installazione della chiave:

- Se si dispone di una chiave USB è necessario installarne il driver. **Seguire le istruzioni riportate in [Chiave USB](#).**
- Se si dispone di una chiave parallela è necessario installarne il driver. **Seguire le istruzioni riportate in [Chiave Parallela](#).**

Per l'installazione della chiave di rete sul server si rimanda all'apposito manuale:  
Start - Programmi - CADPak - Manuali - **Installazione chiave di Rete (file PDF)**

Per l'installazione sui client **seguire le istruzioni riportate in [Chiave di Rete](#).**

### 1.4.1 Chiave Parallela

#### Installazione del driver per la chiave hardware (parallela)

Al termine dell'installazione e prima del primo avvio è necessario installare i driver per la chiave hardware.

Per eseguire questa operazione scegliere

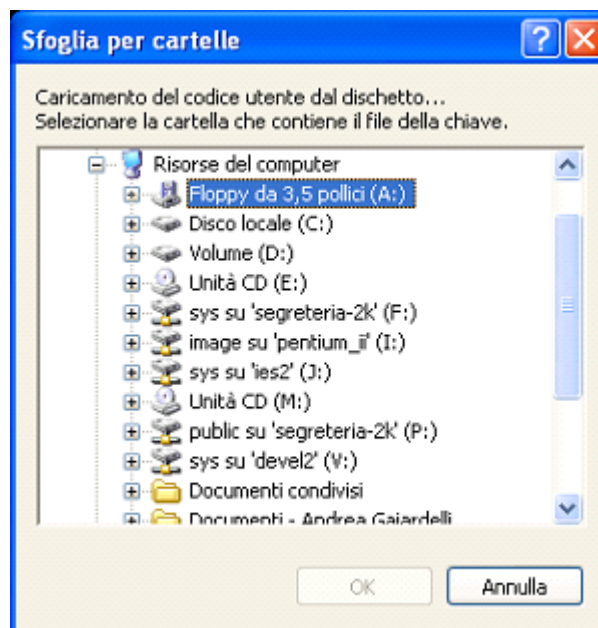
**Start ... Programmi ... CADPak ... Installa driver per la chiave hardware**

#### Primo avvio di CADPak

Al primo avvio CADPak chiede di inserire il dischetto fornito insieme al CD che contiene i file di licenza.

Verificare di aver collegato la chiave alla porta parallela e di aver inserito il dischetto con i file di licenza.

Selezionare una posizione, normalmente il dischetto, e poi premere OK.

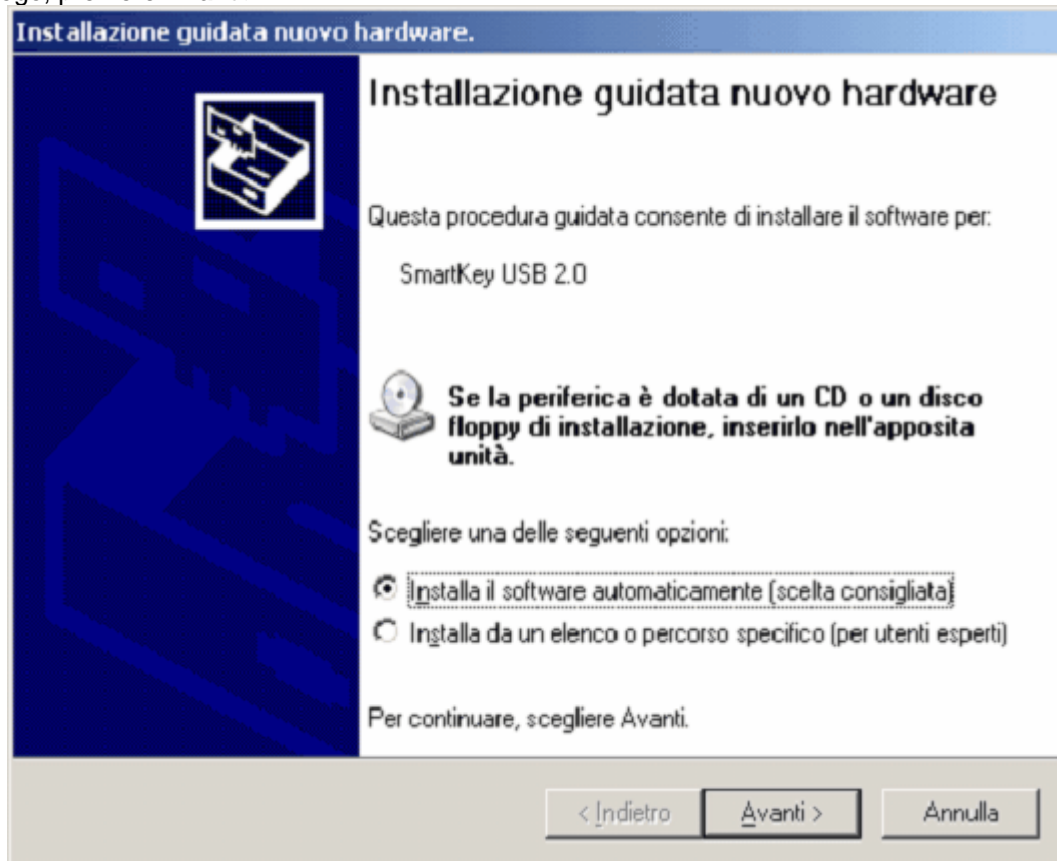


## 1.4.2 Chiave USB

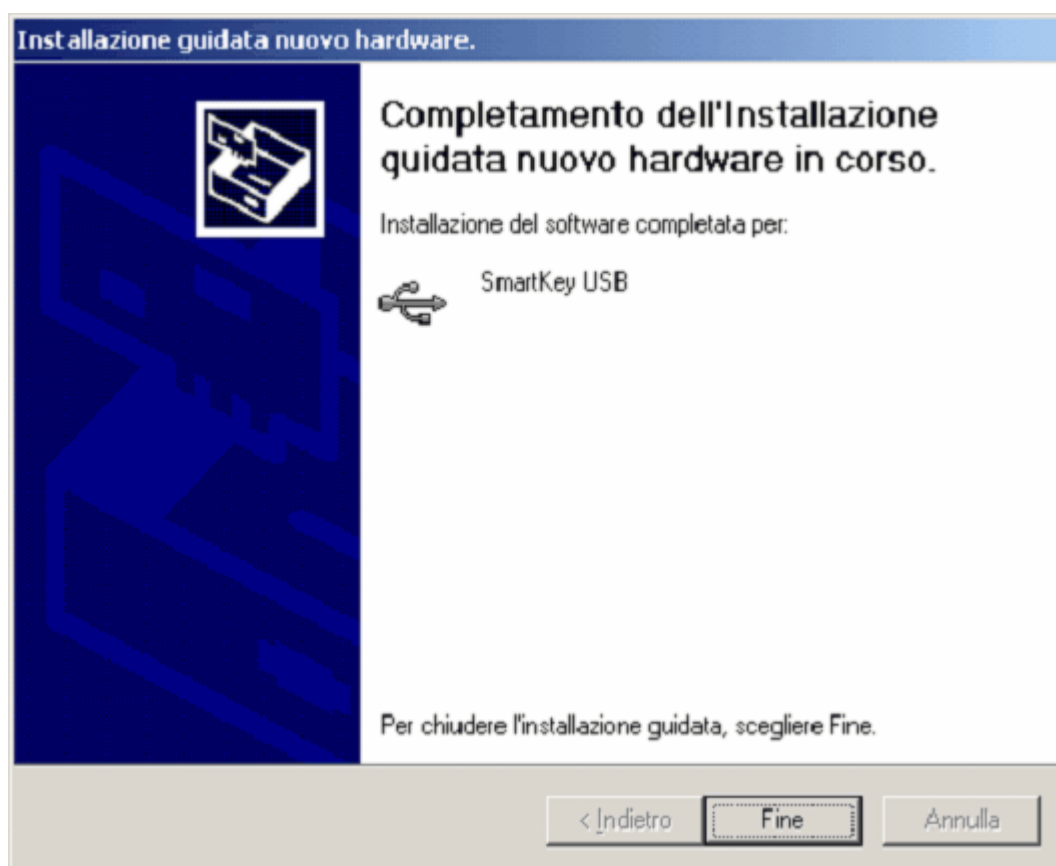
### Installazione del driver per la chiave hardware (USB)

**Passo N°1:** inserire il CD di CADPak

**Passo N°2:** inserire la chiave hardware nella porta USB, in questo modo appare il seguente box di dialogo, premere **Avanti>**



Windows cercherà automaticamente sul CD i driver della chiave (che sono due file skeyusb.sys e skeyusb.inf) ed alla fine della installazione visualizza la seguente finestra di dialogo.

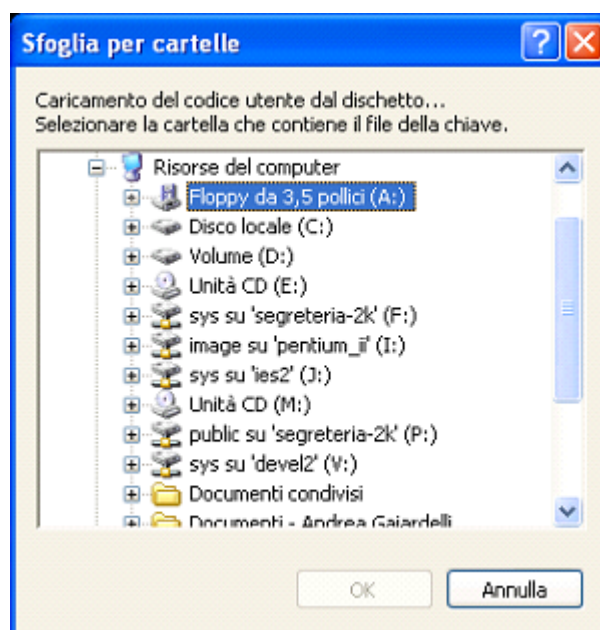


### Primo avvio di CADPak

Al primo avvio CADPak chiede di inserire il dischetto fornito insieme al CD che contiene i file di licenza.

Verificare di aver collegato la chiave alla porta parallela e di aver inserito il dischetto con i file di licenza.

Selezionare una posizione, normalmente il dischetto, e poi premere OK.



### 1.4.3 Chiave di Rete

Per l'installazione e configurazione della chiave di rete si rimanda al manuale d'installazione della chiave di rete consultabile da:

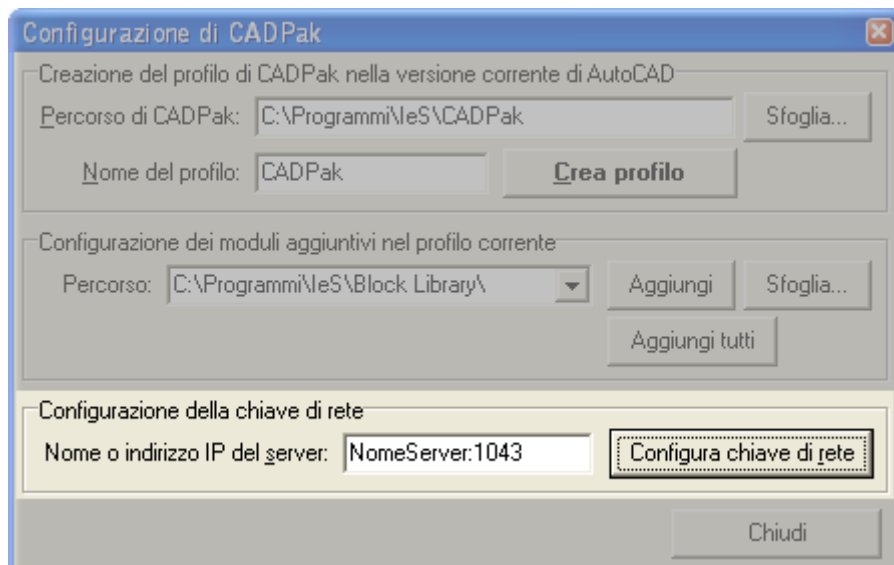
**Start ... Programmi ... CADPak ... Manuali ... Installazione chiave di rete (File PDF)**

#### Configurazione dei client

Al termine dell'installazione e prima del primo avvio è necessario configurare i client per il collegamento alla chiave di rete.

Per eseguire questa operazione scegliere

**Start ... Programmi ... CADPak ... Configura CADPak**

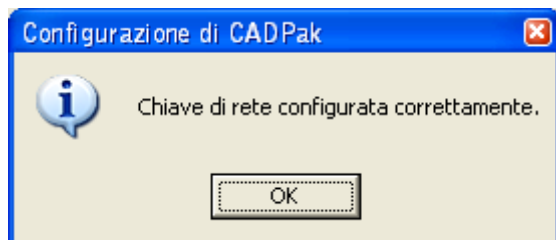


Comparirà una finestra dove è possibile impostare il nome del server e la porta dove è collegata la chiave hardware (riquadro "Configurazione della chiave di Rete").

Per Server si intende la macchina sulla quale è stato installato il servizio: sostituire il valore NomeServer con il nome o l'indirizzo IP del proprio server.

Se il servizio è stato configurato per usare una porta diversa dalla 1043, specificare il numero di porta corretto.

Cliccare sul bottone "Configura chiave di rete", se appare il seguente box la configurazione è andata a buon fine.

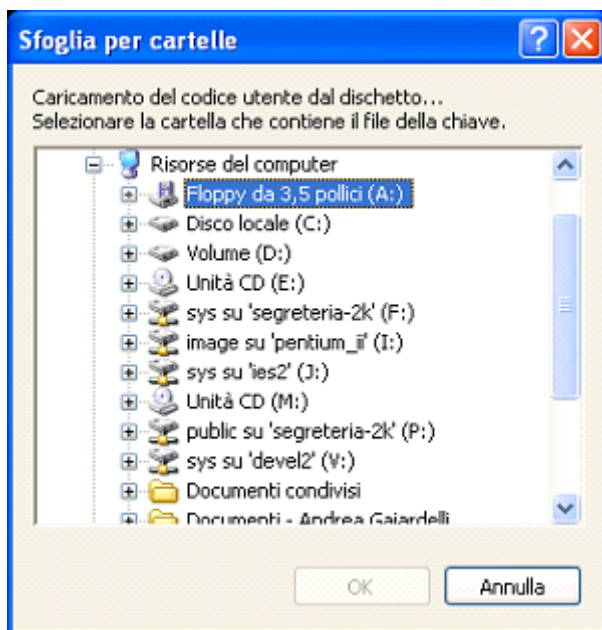


#### Primo avvio di CADPak

Al primo avvio, CADPak chiede di inserire il dischetto fornito insieme al CD che contiene i file di licenza.

Inserire il dischetto con i file di licenza.

Selezionare l'unità del dischetto (es:A:) o la cartella in cui si trovano i file della licenza, e poi premere OK.



## 1.5 Abilitazione software

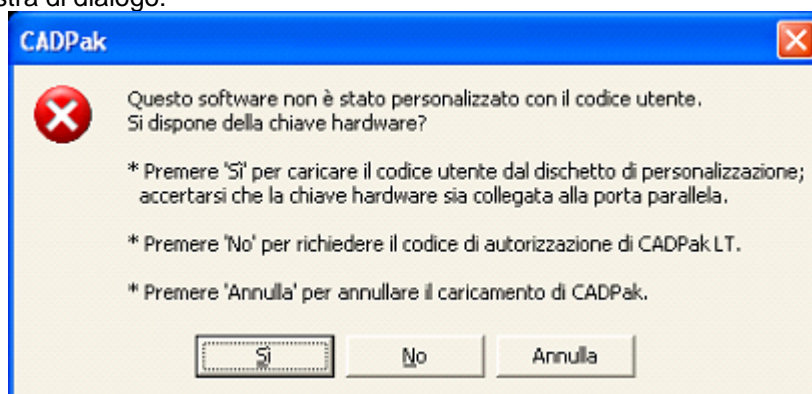
Abilitazione del software:

- Se non si dispone di una chiave hardware, ma si desidera ottenere il codice d'abilitazione del software, **seguire le istruzioni riportate in [Chiave Software](#)**.

### 1.5.1 Chiave Software

#### Autorizzazione del prodotto

La prima volta che si lancia CADPak LT e non viene rilevata la chiave hardware, appare la seguente finestra di dialogo:



Premere No

Premere il pulsante **Prepara modulo di registrazione** in modo da far apparire il modulo di registrazione da compilare e spedire via fax al numero 0461.402114 oppure via e-mail (copia/incolla in un nuovo messaggio) all'indirizzo [registrazioni@ies.it](mailto:registrazioni@ies.it).

Il modulo può essere stampato dal menu **File ... Stampa** presente nella finestra di dialogo che contiene il modulo di registrazione stesso.

Il modulo di registrazione serve per inoltrare il **Codice da comunicare a I&S** ed ottenere il **Codice cliente** ed il **Codice ricevuto da I&S** che autorizzano di fatto l'uso del prodotto.

In attesa del codice di autorizzazione si potrà comunque utilizzare AutoCAD LT premendo il pulsante **Annulla**.



## 2 Aggiornamento

Non è possibile aggiornare una versione già installata di CADPak:  
**è necessario rimuovere la versione installata prima di installare quella nuova.**

Seguire la seguente procedura:

- **Disinstallare la nuova versione del software I&S**
- **Eliminare gli eventuali file ancora presenti**
- **Installare la nuova versione del software I&S**

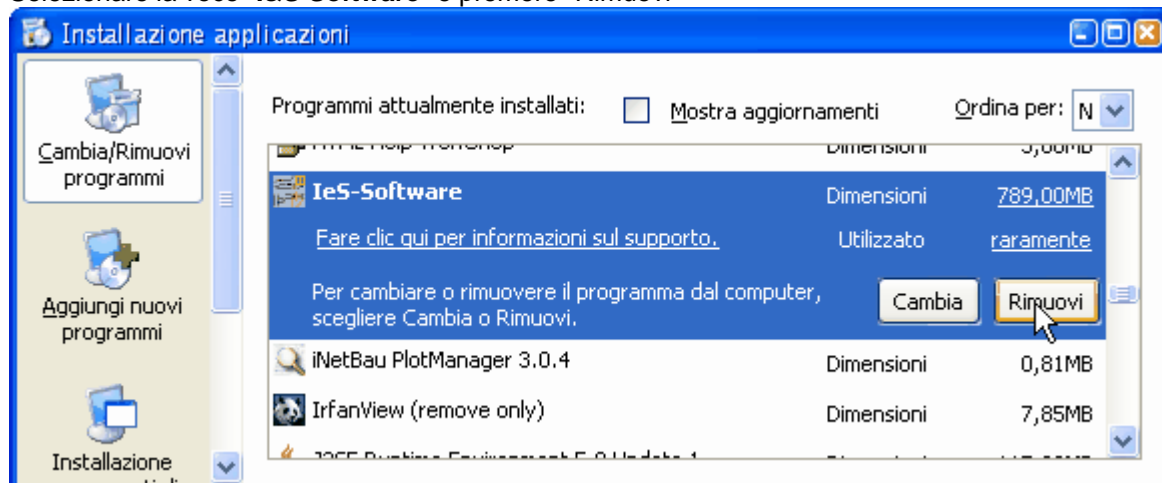
### 2.1 Aggiornare/Disinstallare

Prima di installare il software I&S è necessario rimuovere le eventuali versioni precedenti installate seguendo la procedura descritta di seguito.

#### 1. Disinstallazione Software I&S

Nella finestra "Installazione applicazioni" (Start – Impostazioni – Pannello di Controllo), verificare la presenza delle seguenti voci (Software I&S precedente alla versione 8.5): "CADPak", "TOPak", "ArcPak", "GISPak", "MapDBase",...  
 Se sono presenti è necessario selezionarle una alla volta e premere "Rimuovi".

Selezionare la voce **"I&S Software"** e premere "Rimuovi"



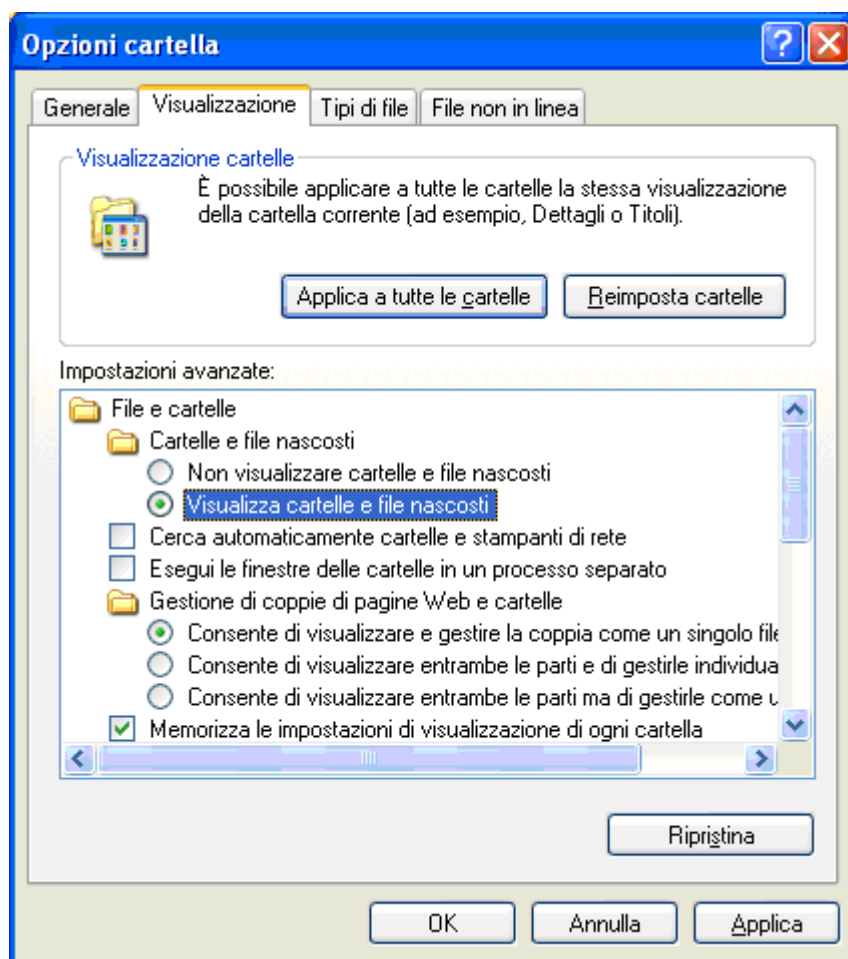
Attendere il termine della disinstallazione.

#### 2. Rimozione delle cartelle utilizzate dai software disinstallati:

Fare doppio clic su "Risorse del Computer"

- Se presente, eliminare la cartella **"I&S"** in **C:\Programmi\**
- Se presente, eliminare la cartella **"I&S"** in **C:\Programmi\File comuni**
- File personalizzabili dall'utente:
  - o zippare in **"I&S\_Old.zip"** il contenuto della cartella **"I&S"** in **C:\Documents and Settings\NomeUtente\Dati applicazioni\** (dove *NomeUtente* è il nome dell'utente che ha effettuato l'accesso a Windows, se più utenti utilizzano CADPak è necessario ripetere questo passaggio per ognuno di essi)
  - o tenere da parte (in C:\Documents and Settings\NomeUtente\Dati applicazioni\I&S\ il file **"I&S\_Old.zip"** che contiene tutte le eventuali personalizzazioni dell'utente
  - o eliminare il contenuto della cartella C:\Documents and Settings\NomeUtente\Dati applicazioni\I&S\ lasciando il file **"I&S\_Old.zip"**.

**Nota:** la cartella c:\Documents and Settings\<NomeUtente>\Dati applicazioni\ per default è nascosta;  
per visualizzarla aprire **Esplora Risorse > Strumenti > Opzioni cartella > Visualizza**



Prima di procedere alla nuova installazione del software, riavviare il computer.

Installare il software I&S da CD. Procedere con l'avvio o la configurazione di CADPak come descritto nella **guida** all'installazione del software I&S, seguendo la procedura indicata per il software acquistato. Fare doppio clic sull'icona di CADPak presente sul desktop solo la prima volta che si lancia CADPak.