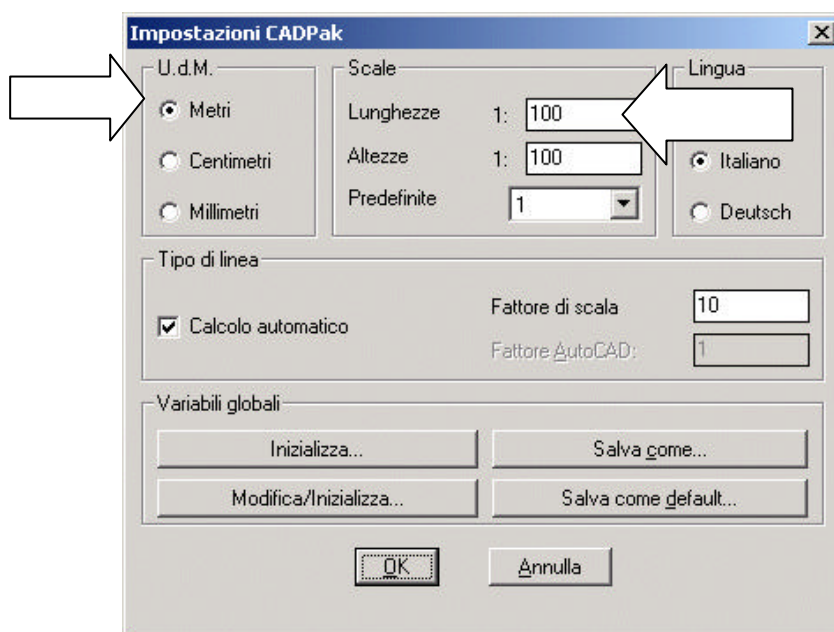




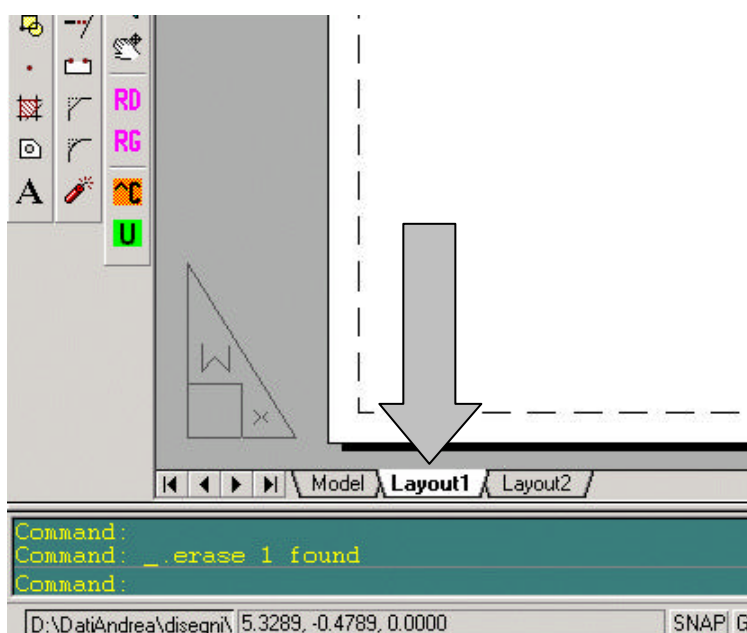
**Utilizzo dello spazio carta su
AutoCAD 2000/2000i/2002
con CADPak**

Uso dello spazio carta con CADPak 8 – procedura passo passo

1. Disegnare in spazio modello in dimensioni reali, ricordandosi che per ogni porzione di disegno è indispensabile impostare unità di misura e scala in modo che CADPak riesca a calcolare le dimensioni dei testi, delle quote, dei retini direttamente in millimetri stampati (Comando IMPOSTA)



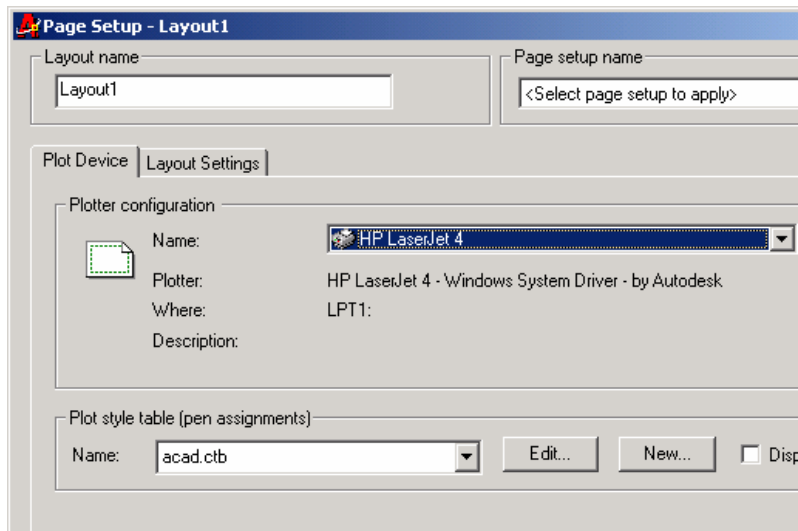
2. Quando è terminata la fase di disegno si passa alla fase di impaginazione e stampa; si deve cliccare su un layout fra quelli disponibili per default es. Layout1.



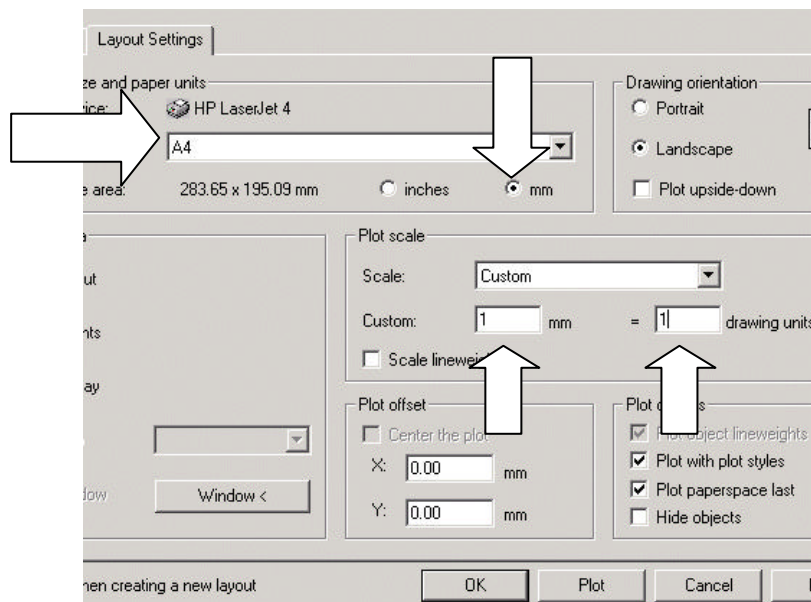
Normalmente quando si clicca su Layout1 AutoCAD visualizza immediatamente il box di dialogo “Imposta Pagina” con il quale si deve scegliere la stampante desiderata per il Layout che si sta facendo e la dimensione del foglio. Se il box non appare si scelga **File ... Imposta pagina**.

Si segua l'ordine seguente:

a) Scegliere il dispositivo di stampa



b) Verificare di avere impostato le unità di stampa in mm, le dimensioni del foglio opportune



- Fare un nuovo layer di nome **CARTIGLIO**, renderlo corrente e su questo inserire il cartiglio desiderato (ricordarsi che le dimensioni nei layout sono espresse in mm) eventualmente utilizzando il comando di CADPak **PLFOR**



4. Fare un nuovo layer di nome **VISTE**, renderlo corrente e su questo inserire le viste con il comando **MVIEW** di AutoCAD che si trova anche nella toolbar Spazio Carta di CADPak. E' opportuno evidenziare che normalmente AutoCAD genera automaticamente una vista di grandi dimensioni sul layer corrente, quindi prima di procedere con le ulteriori viste è meglio ridimensionarla a dimensioni adeguate.



5. Dopo aver inserito le viste nel Layout, una alla volta, si devono attivare (doppio clic dentro la vista) e con il comando ZSCA di CADPak si devono mettere in scala.
6. Stampare con il metodo consueto avendo cura di impostare il fattore di stampa 1=1

