

Installazione del software CADPAK OEM 2019 per Windows



Sommario

1	INSTALLAZIONE DEL SOFTWARE.....	2
1.1	CADPAK 2019 OEM	2
1.2	MS-ACCESS DATABASE ENGINE	2
2	PRIMO AVVIO	2
2.1	ATTIVAZIONE DELLA LICENZA	3
2.1.1	<i>Selezione errata del modello di licenza</i>	3
2.2	ATTIVAZIONE	4
2.3	TEST DI AVVIO CORRETTO	5
2.4	CARICAMENTO DEL MENU DI CADPAK 2019 OEM.....	6
2.4.1	<i>Gestione licenza internet</i>	7
2.4.2	<i>Menu Blocchi</i>	8
3	DISINSTALLAZIONE.....	10
3.1	PANNELLO DI CONTROLLO	10
3.2	PULIZIA CARTELLE.....	11
3.2.1	<i>Cartella programmi</i>	12
3.2.2	<i>Cartella dati utente</i>	12

I riferimenti ad altre integrazioni/modifiche al presente documento sono sinteticamente riportate nella history seguente:

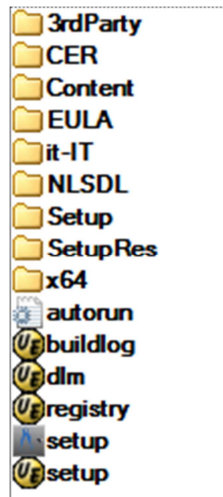
<i>History - Cronologia</i>			
Written by	Data	Revision	Notes
I&S	24/05/2019	1.00	Starting version
I&S	24/07/2019	1.01	Corezione estensione file rar -> exe; Modifica intestazione pagina.
I&S	25/07/2019	1.02	Aggiornamento alla gestione dei menu e database MS-ACE
I&S	25/11/2019	1.03	Aggiornamento procedure di cambio modello licenza e sua gestione.

1 Installazione del software

1.1 CADPak 2019 OEM

Esploredere il file exe scaricato da sito indicato nella e-mail di attivazione della licenza in una cartella come C:\Temp

Si avrà una struttura tipo la seguente:



Avviare il file Setup facendoci doppio click sopra.

Comparirà il menu di installazione di CADPak OEM, seguire le varie fasi avendo cura di non modificare i vari valori di default proposti (come ad esempio l'indicazione della cartella di installazione). Se si desidera installare il software in una cartella diversa da quella proposta, contattare I&S all'indirizzo

supporto-cad@ies.it

per avere informazioni più specifiche.

1.2 MS-Access database Engine

Nella versione a 64 bit, alcuni comandi di CADPak necessitano della connessione ad un DB Access. E' necessario quindi procedere alla installazione e configurazione dei driver Microsoft non distribuiti direttamente con le versioni dei sistemi operativi Windows.

Si può installare MS-Access Database Engine scaricando il pacchetto dal link:

<https://www.ies.it/download/archivio-allegati/>

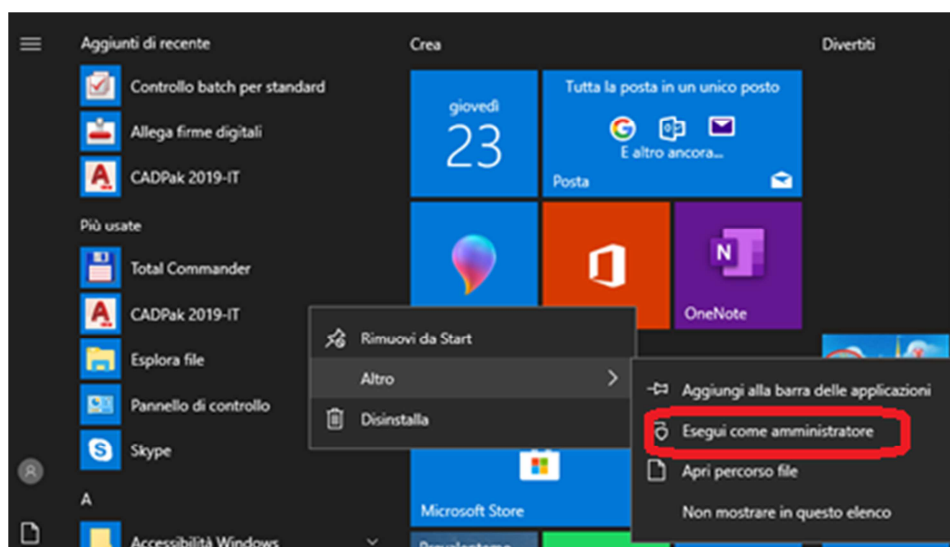
e selezionando ACE – MS-Access DataBase Engine x64

Eseguire quindi il file AccessDatabaseEngine_eng_X64.msi che non ha bisogno di configurazione.

Nota Non installare questo componente se sulla macchina a 64 bit è installata una versione MS-Office a 32 bit.

2 Primo avvio

Al termine dell'installazione, eseguire come *Amministratore*, il collegamento **CADPak 2019-IT** presente nel *Menu avvio* di Windows e come indicato nell'immagine seguente:

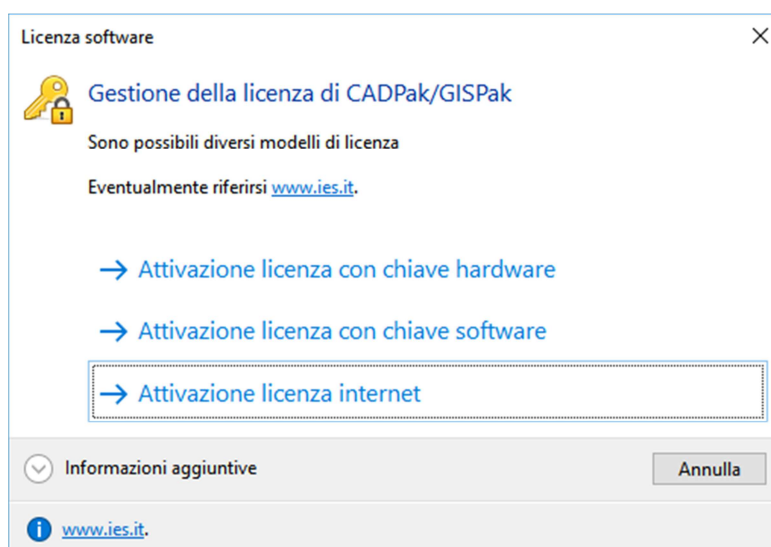


2.1 Attivazione della licenza

All'avvio del software sarà possibile attivare la licenza. Scegliere la tipologia acquistata e procedere all'attivazione seguendo le indicazioni che compariranno nei box di dialogo successivi.

Attenzione

In generale per le licenze **DEMO** selezionare **Attivazione licenza internet**.
Si dovrà già disporre delle credenziali di accesso costituite da Nome utente e Password.



2.1.1 Selezione errata del modello di licenza

Attenzione

Se nonostante quanto indicato si è fatta una selezione diversa da quella richiesta,
NON è necessario disinstallare e reinstallare CADPak OEM.
Portarsi con Esplora risorse nella cartella

C:\Program Files\Ies\CADPak2019-IT\Ext\

Ed eseguire come amministratore il file:

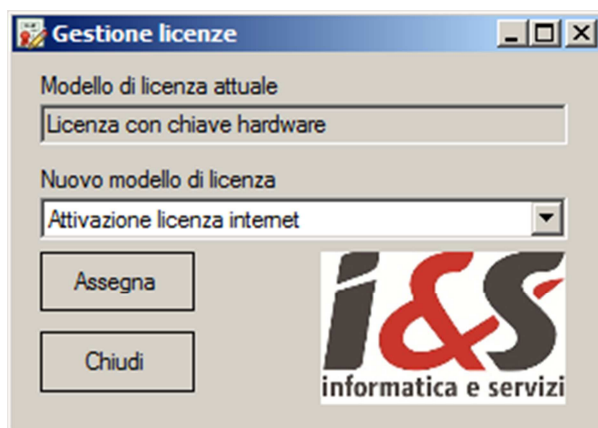
LCManager.exe

**che mostrerà il modello attuale (Chiave hardware o Chiave Software)
e modificare selezionando:**

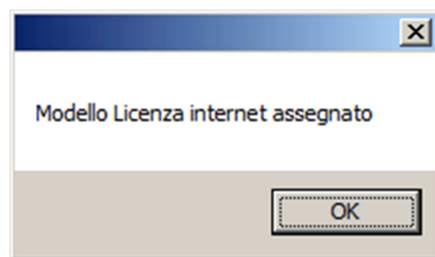
'Attivazione licenza internet' e cliccare su 'Assegna'.

Poi ripartire come amministratore come al solito la prima volta.

Il seguente box mostra il caso in cui erroneamente si sia selezionato il modello basato su chiave hardware. Selezionare nel box **Nuovo modello di licenza** il valore 'Attivazione licenza internet' e premere su **Assegna**.



Comparirà un box che informa sull'avvenuto cambio di modello licenza

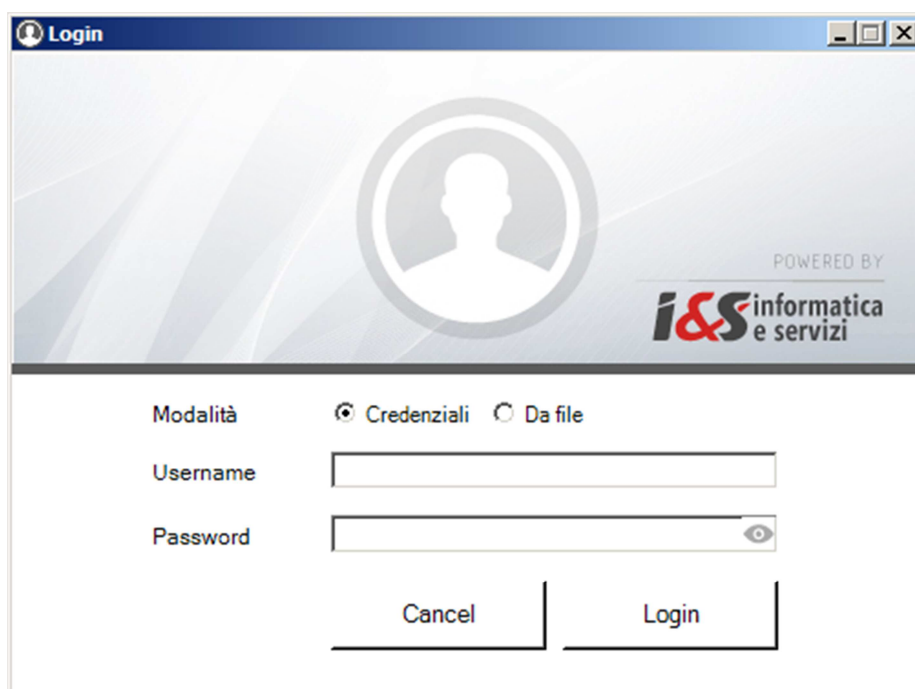


2.2 Attivazione

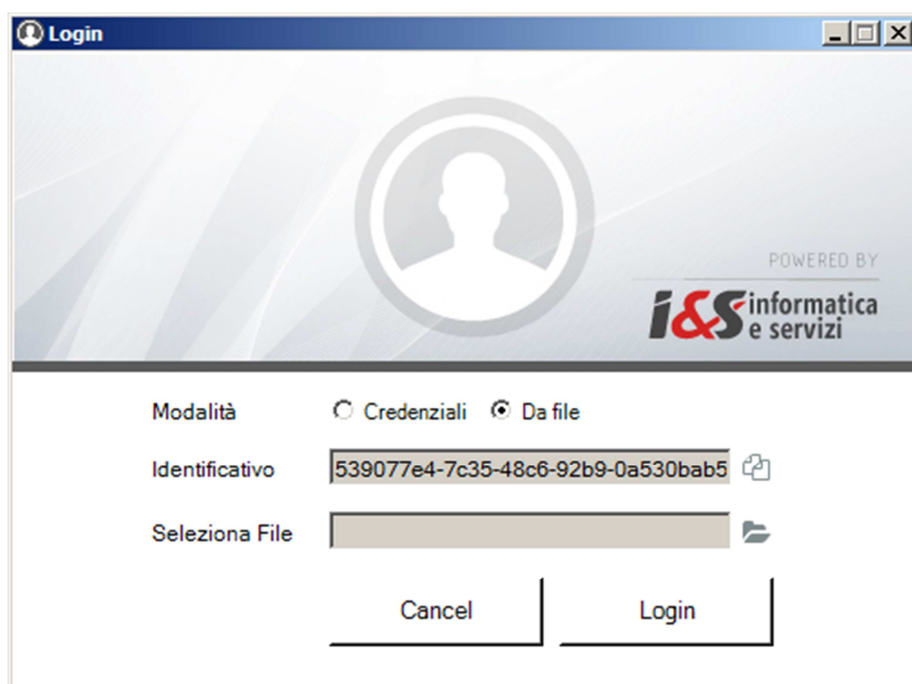
Nel caso si disponga di una licenza basata su **Chiave hardware USB**, sarà necessario installare il driver (Eutron o Sentinel, in base al modello della chiave) scaricandolo dal sito <https://www.ies.it/download/> selezionando 'Driver chiavi USB' e selezionando la chiave corretta.

Solo in caso di attivazione di **Licenza internet** comparirà il box di autenticazione (login) in cui inserire le credenziali nome utente e password o importare un file di licenza. Tali credenziali saranno fornite da I&S all'acquisto della licenza.

E' possibile attivare una licenza sia direttamente on-line che a mezzo file di licenza. Il file di licenza va richiesto ad I&S (per e-mail) e la comunicazione dovrà contenere il codice indicato nel campo 'Identificativo'. Il bottone sulla sinistra dell'identificativo consente di copiare il codice nella clipboard per poi essere incollato nella e-mail di richiesta del file di attivazione.



The image shows a Windows-style login window titled "Login". The header area features a user silhouette icon and the text "POWERED BY i&S informatica e servizi". Below the header, the "Modalità" (Mode) section has two radio buttons: "Credenziali" (selected) and "Da file". Under "Credenziali", there are input fields for "Username" and "Password" (with a toggle eye icon). At the bottom are "Cancel" and "Login" buttons.



The image shows the same "Login" window, but with the "Da file" radio button selected. The "Identificativo" (Identifier) field is populated with the text "539077e4-7c35-48c6-92b9-0a530bab5" and has a copy icon. Below it is a "Seleziona File" (Select File) field with a file selection icon. The "Cancel" and "Login" buttons remain at the bottom.

2.3 Test di avvio corretto

Per verificare il corretto avvio del software CADPak OEM 2019 è possibile visualizzare l'output nella riga di comando di AutoCAD (col tasto F2) o digitare il comando `CPSTATUS` che mostra un riepilogo della licenza. In caso di licenza internet utilizzare il comando `CPAK_LCINFO` invece che `CPSTATUS`.

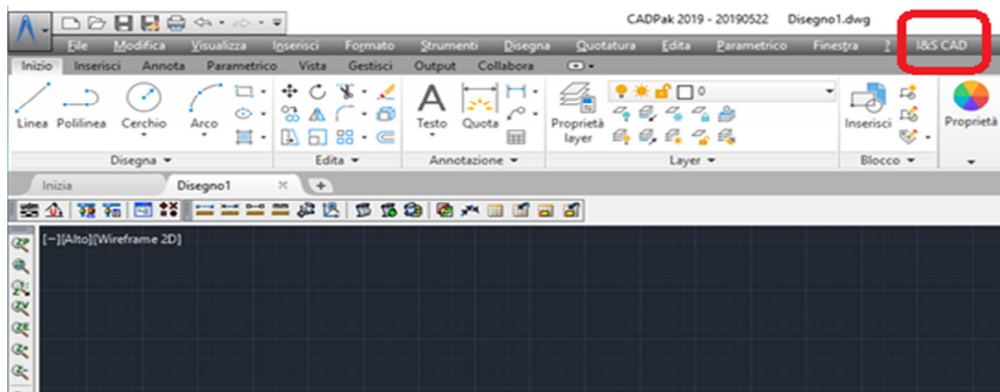
In caso di problemi contattare il supporto di I&S all'indirizzo supporto-cad@ies.it.

NB: Dato che questa è la procedura della prima esecuzione, fatta con i diritti di Amministratore, ora è necessario uscire da CADPak OEM 2019 e rieseguire il collegamento come indicato ma normalmente senza i diritti di amministratore.

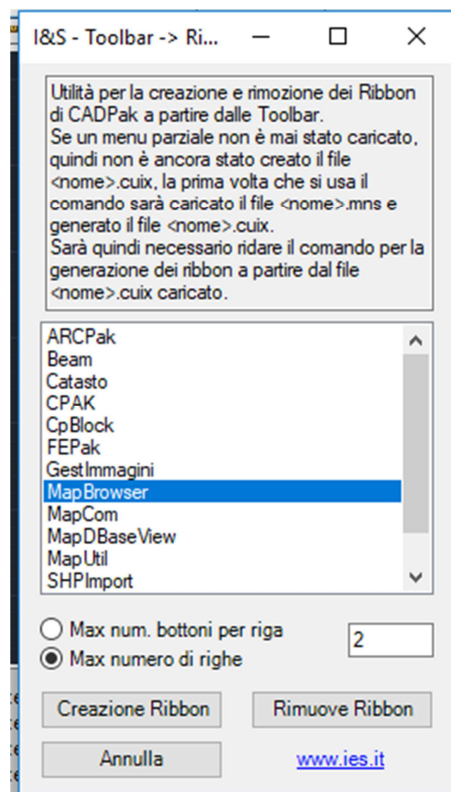
2.4 Caricamento del menu di CADPak 2019 OEM

In seguito all'avvio normale di CADPak OEM 2019 si potrà caricare il menu specifico che si aggiungerà a quello di AutoCAD con il comando **CPMENU** da digitare alla riga di comando di AutoCAD.

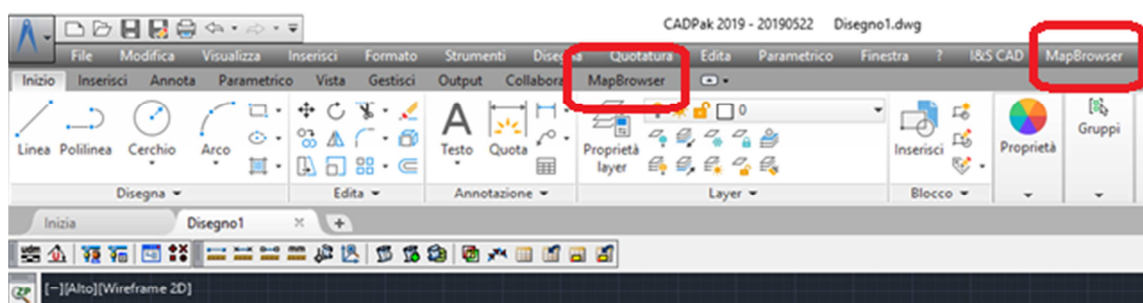
Saranno caricati il menu **I&S CAD** ed il menu **Blocchi** disponibili all'estrema destra della zona dei menu e da cui sarà possibile attivare le toolbar dei vari moduli che saranno resi disponibili dal tipo di licenza.



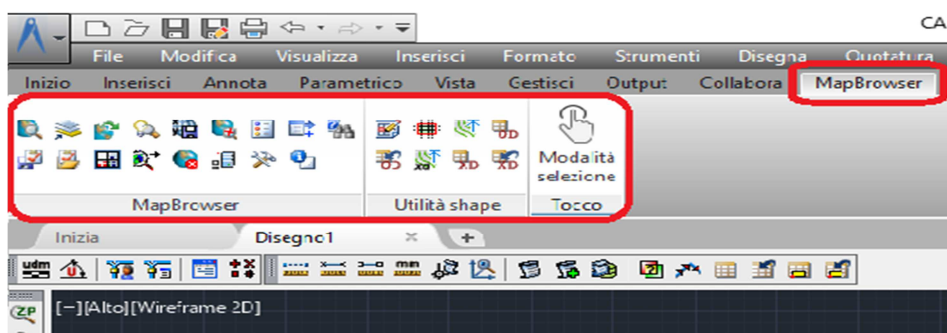
E' anche possibile utilizzare il generatore di Ribbon a partire dalle toolbar col comando **CPAK_RIBBON** ad esempio come illustrato a seguire per il menu del modulo MapBrowser:



Premendo il bottone Creazione **Ribbon** si otterrà la seguente configurazione:



Con i menu di tipo POP e RIBBON, cliccando sul menu RIBBON si avrà la visualizzazione dei controlli di gestione:

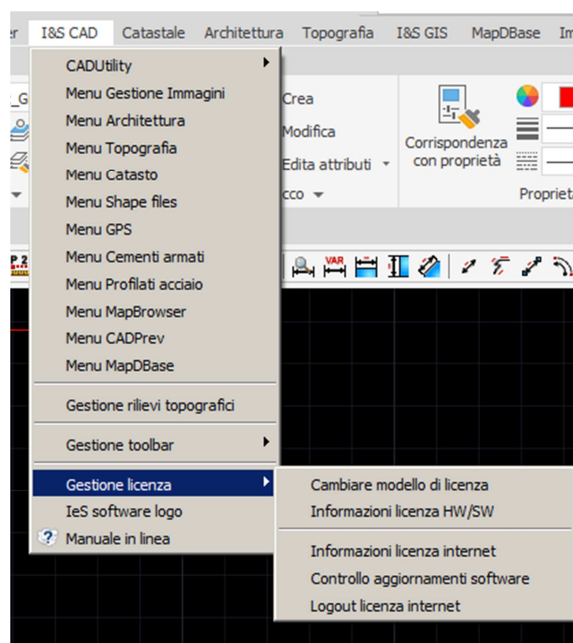


Uscendo da CADPak OEM 2019 la configurazione sarà salvata e sarà disponibile come tale in una seguente esecuzione.

Nota Se i menu non sono visibili utilizzare il comando **_MENUBAR** fornendo il valore 1.

2.4.1 Gestione licenza internet

Se si sta facendo uso di una licenza di tipo internet, dal menu **I&S CAD** oltre ai vari comandi e moduli di CADPak è possibile accedere alla gestione della licenza:



selezionando la voce **Informazioni licenza internet**, è possibile accedere alle informazioni della licenza, dei moduli attivati ed alla possibilità di revocare/rilasciare la licenza quando si debba ad esempio spostare la licenza su un diverso computer:

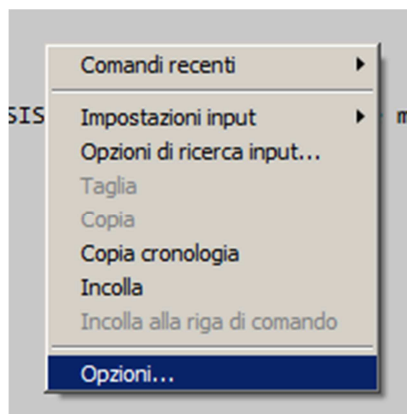


Rilascio licenza Se il bottone rilascio licenza è abilitato la sua pressione consente di scollegare la licenza dal computer su cui si sta eseguendo CADPak OEM per poterla riutilizzare su altro computer. Nel caso il bottone non fosse abilitato si prega di scrivere una e-mail a supporto-cad@ies.it descrivendo la necessità

2.4.2 Menu Blocchi

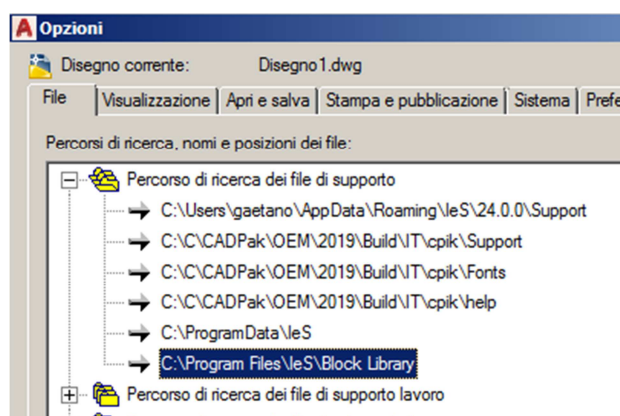
Dal menu Blocchi sarà possibile inserire i blocchi di libreria che però non sono installati col software CADPak OEM. Si dovrà scaricare dal sito I&S l'apposito Installer da eseguire come descritto a seguire:

- 1) Andare al link: <https://www.ies.it/download/archivio-allegati/> e scaricare la libreria *Libreria blocchi x64*;
- 2) Esploredere il file scaricato in una cartella ed eseguire il file *leS-BlockLibrary.msi*;
- 3) Configurare il percorso di ricerca in CADPak OEM: Eseguire CADPak OEM, attivare il comando **_OPTIONS** (tasto destro del mouse sulla riga di comando e selezionare *Opzioni...*)

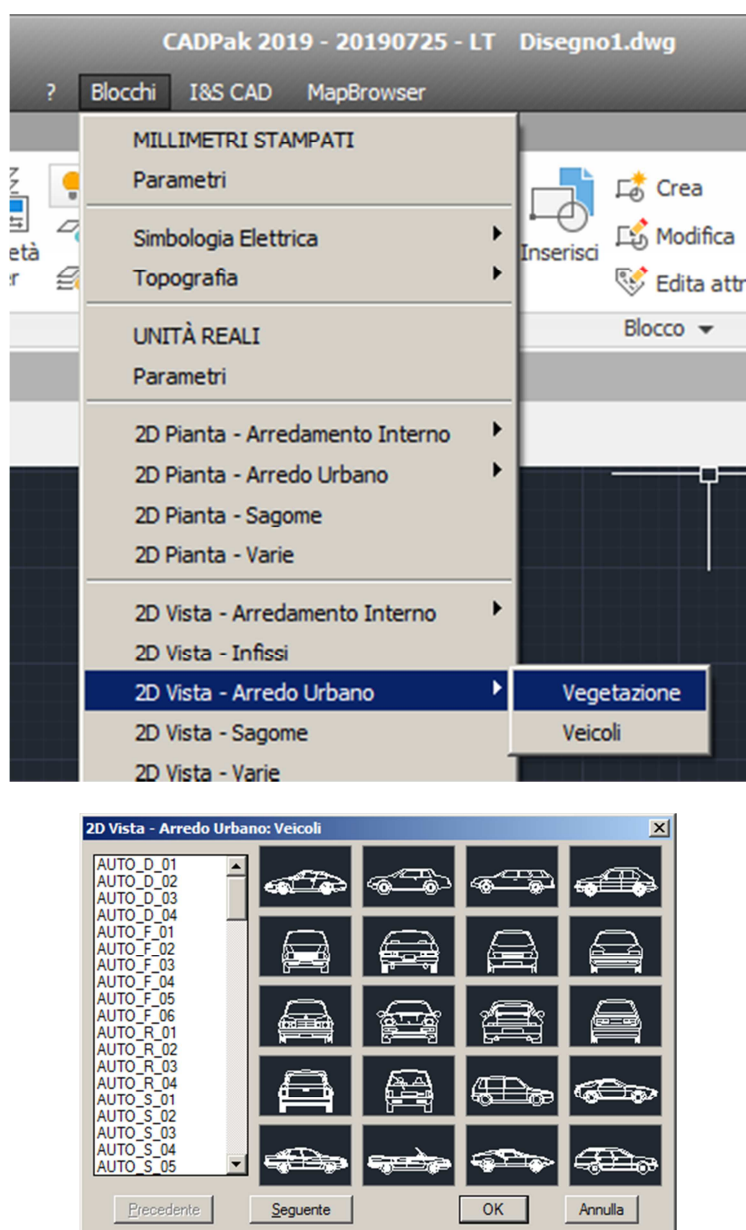


ed aggiungere alla voce *Percorso di ricerca dei file di supporto* nella sezione *File*:

C:\Program Files\VeS\Block Library



- 4) Uscire dal comando _OPTIONS cliccando Applica e quindi OK ignorando eventuali box di avviso.
- 5) A questo punto sarà possibile utilizzare i blocchi presenti nell'apposito menu.



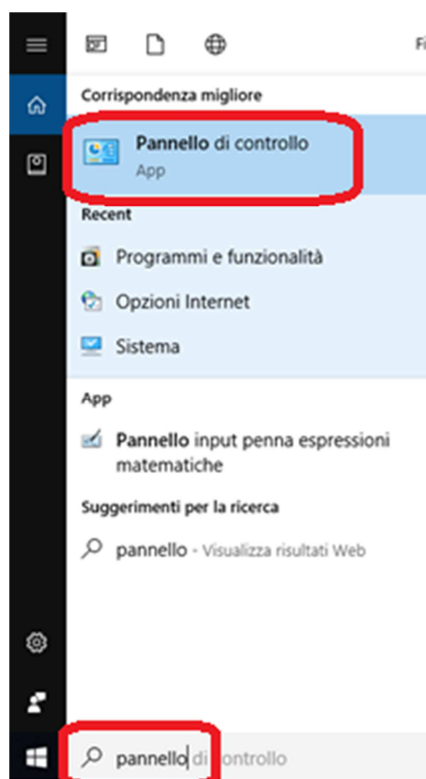
3 Disinstallazione

Per la completa disinstallazione del software CADPak OEM 2019 seguire le seguenti fasi.

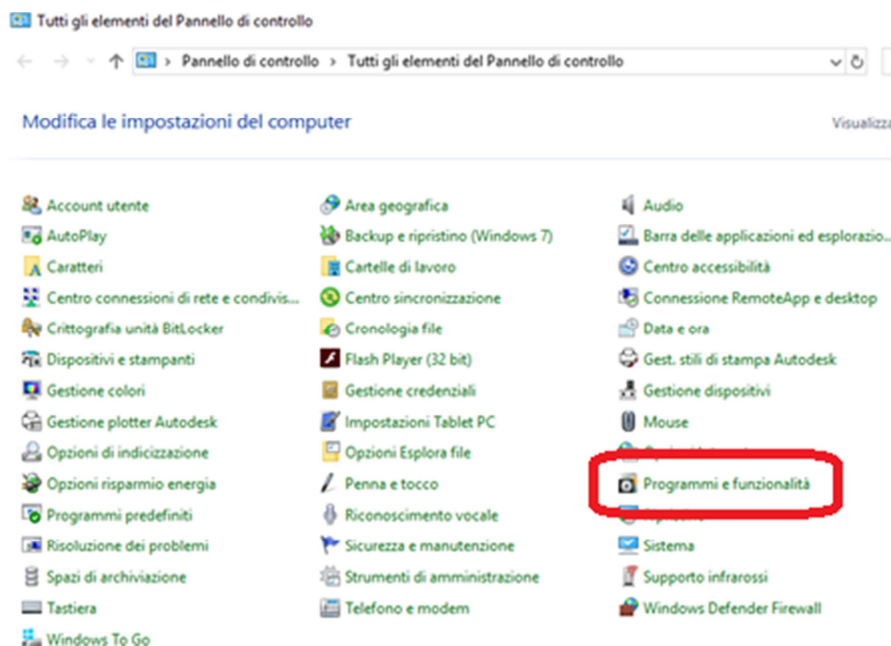
NB: Se sul PC sono installati altri prodotti I&S in caso di incertezze contattare I&S all'indirizzo supporto-cad@ies.it per maggiori informazioni.

3.1 Pannello di controllo

Attivare il pannello di controllo, digitando pannello nella riga di comando del menu di Windows in basso a sinistra:



Selezionare quindi Pannello di controllo ed in seguito selezionare *Programmi e funzionalità*:



Individuare la voce **CADPak 2019-IT**, tasto destro sopra e selezionare *Disinstalla/Cambia* e seguire le indicazioni fino a completa disinstallazione.

3.2 Pulizia cartelle

Per completare la disinstallazione è necessario eseguire due eliminazioni manualmente utilizzando Esplora risorse.

3.2.1 Cartella programmi

Attivare *Esplora risorse* e portarsi sulla cartella **C:\Programmi\Ies** e controllare che dentro tale cartella vi sia solo la cartella **CADPak 2019-IT**. Se è così, eliminare la cartella **IeS** e tutte le sue sottocartelle.

Se la cartella **C:\Programmi\Ies** contiene altre cartelle oltre alla **CADPak 2019-IT** allora eliminare solo quest'ultima.

3.2.2 Cartella dati utente

Attivare *Esplora risorse* e portarsi sulla cartella **C:\<Users>\AppData\Roaming\Ies** e controllare che dentro tale cartella vi siano solo le cartelle:

24.0.0

CADPak 2019-IT

LC

Se è così, eliminare la cartella **IeS** e tutte le sue sottocartelle.

Se la cartella **C:\<Users>\AppData\Roaming\Ies** contiene altre cartelle oltre alla **CADPak 2019-IT** allora eliminare solo queste ultime.